



Kerteminde Kommune

Erhvervs- og
Arbejdsmarkedsafdelingen
Team Byggesag

Lindøalleen 51
5330 Munkebo
Tlf.: 65 15 14 40
Byg@kerteminde.dk
www.kerteminde.dk

Dato: 24. april 2024

Kontakt

Team Byggesag
mail: Byg@kerteminde.dk
tlf.: 65 15 14 40

Byggesagsnr.: S2024-3919
Ejendoms Nr.:

Kerteminde Kommune
Natur v. Henrik Mathiasen
Hans Schacksvej 4
5300 Kerteminde

Landzonetilladelse til 2 søer

Kerteminde Kommune har modtaget din ansøgning om landzonetilladelse til etablering af 5 søer på matriklerne 12ø og 13z Birkende By, Birkende beliggende mellem Hans Tausensgade og Odensevej ved Birkende.

Kerteminde Kommune har hjemtaget tidligere bortforpagtede landbrugsarealer til natur- og rekreative.

Søerne skal være med til at højne naturværdierne på områderne og samtidig bidrage til den biologiske mangfoldighed. Kommunen har været på besigtigelse på arealerne og udpeget lavninger på områderne, hvor der allerede opleves vandspejl på de vandlidende jorde.

Søerne skal indgå som naturlige elementer og indtænkes i et større naturprojekt, hvor der etableres skovrejsning med større lysninger. Projektet har fokus på at styrke områdets biodiversitet med en varieret natur.

På matriklerne 12ø og 13z Birkende By, Birkende etableres 5 søer med følgende arealer:

- 1: 1.670 m²
- 2: 800 m²
- 3: 1.700 m²
- 4: 750 m²
- 5: 625 m²

Lovgivning

I henhold til planlovens §35, stk. 1., kræver ændret anvendelse af areal en landzonetilladelse og etablering af søer betragtes som ændret anvendelse af areal.

Søerne 1, 2 og 5 er placeret i byzone og kræver derfor ikke landzonetilladelse.

Afgørelse

Kerteminde Kommune meddeler herved landzonetilladelse til 2 søer (sø nr. 3 og 4) på henholdsvis 1700 m² og 750 m² på matrikel 13z Birkende By, Birkende beliggende mellem Hans Tausensgade og Odensevej ved Birkende, i henhold til §35, stk. 1, i bekendtgørelse af lov om planlægning, lbk.nr. 223 af 01/03/2024.

Tilladelsen er meddelt på vilkår, der fremgår af næste afsnit.

Tilladelsen vedrører kun forholdet til landzonebestemmelserne i planlovens kapitel 7. Andre nødvendige tilladelser skal søges hos de rette myndigheder.

Tilladelsen bortfalder hvis den ikke udnyttes inden 5 år gældende fra klagefristens udløb.

Se Kerteminde Kommunes retningslinjer for registrering af personoplysninger på: www.kerteminde.dk



Kerteminde Kommune

Erhvervs- og
Arbejdsmarkedsafdelingen
Team Byggesag

Lindøalleen 51
5330 Munkebo
Tlf.: 65 15 14 40
Byg@kerteminde.dk
www.kerteminde.dk

Dato: 24. april 2024

Kontakt

Team Byggesag
mail: Byg@kerteminde.dk
tlf.: 65 15 14 40

Byggesagsnr.: S2024-3919
Ejendoms Nr.:

Vilkår

Det er en forudsætning for tilladelsen, at følgende vilkår overholdes:

- Søerne skal etableres i overensstemmelse med ansøgningen med bilag mht. placering, størrelse mv.
- Søerne skal etableres med en dybde på maks. 1,5 m og med flade bredder, der ikke har en hældning over 1:5.
- Det opgravede materiale skal planeres ud i et ikke over 30 cm tykt lag omkring søerne.
- Søerne må ikke forsynes med til- eller fraløb.
- Der må ikke etableres jordvolde eller jordhøje i forbindelse med projektet.
- Der må ikke opsættes andehuse, tæt hegn, broer, terrasser eller andre kunstige indretninger i og ved søerne.
- Der må ikke udsættes ænder, fisk eller andre dyr i søerne.
- Der må ikke fodres i eller umiddelbart ved søerne.
- Der må ikke tilplantes eller sås græs omkring søerne.
- Senest 3 uger efter at søerne er etableret, skal etableringen færdigmeldes til Kerteminde Kommune på adressen: natur@kerteminde.dk, hvorefter søerne vil blive besigtiget for overholdelse af ovenstående vilkår.

Baggrund for afgørelsen

Ejendommen er ubebygget og er et tidligere bortforpagtet landbrugsareal på ca. 10 ha beliggende i landzone umiddelbart udenfor byen Birkende. Den nordlige del af ejendommen er beliggende i byzone og er omfattet af kommuneplanramme 6.O.04 og lokalplan 34. Kommuneplanramme 6.O.04 strækker sig lidt sydligere end byzonen og omfatter således en lille del af landzonearealet på ejendommen. Kommuneplanramme 6.O.04 udlægger området til sports- og idrætsanlæg, øvrige ferie- og fritidsformål, religiøse institutioner og gravpladser.

Den sydøstlige del af ejendommen er omfattet af udpegning af potentiel økologisk forbindelse i Kerteminde Kommunes kommuneplan 2021-2033. Udpegede områder til potentielle økologiske forbindelser skal som udgangspunkt friholdes for byggeri, anlæg og arealanvendelse, der forringer muligheden for at skabe forbindelser mellem eksisterende naturområder og økologiske forbindelser.

Derudover er der ingen særlige naturbeskyttelses- eller fredningsinteresser på ejendommen, men ejendommen er beliggende umiddelbart opad arealer udpeget som lavbundsareal, naturbeskyttelsesområde og habitatområde i Kerteminde Kommunes kommuneplan 2021-2033.

Det er Kerteminde Kommunes vurdering, at projektet vil kunne gennemføres uden at tilsidesætte ovenstående interesser, idet der er tale om etablering af 2 søer og omdannelse af området til et større naturområde.



Kerteminde Kommune

Erhvervs- og
Arbejdsmarkedsafdelingen
Team Byggesag

Lindøalleen 51
5330 Munkebo
Tlf.: 65 15 14 40
Byg@kerteminde.dk
www.kerteminde.dk

Dato: 24. april 2024

Kontakt

Team Byggesag
mail: Byg@kerteminde.dk
tlf.: 65 15 14 40

Byggesagsnr.: S2024-3919
Ejendoms Nr.:

Kerteminde Kommune har vurderet at en tilladelse til ansøgte ikke vil stride imod landzonebestemmelser og hensynet bag planlovens kyst- og landzonebestemmelser.

Drænrør

Hvis der på de arealer, hvor søerne ønskes anlagt eller i deres umiddelbare nærhed, findes drænledninger, bør det sikres, at disse ledninger ikke beskadiges under anlægsarbejdet.

Natura 2000-områder

Kerteminde Kommune må ikke meddele tilladelser og dispensationer til projekter, der kan skade de internationale naturbeskyttelsesområder (Natura 2000 områder) eller de strengt beskyttede arter, jf. EU-Habitatdirektivet og det tilhørende bilag IV. Kerteminde Kommune skal derfor vurdere den mulige påvirkning i sagsbehandlingen.

Nærmeste beskyttede internationale naturbeskyttelsesområde ligger umiddelbart opad ejendommen hvor søerne placeres og med en afstand på omtrent 20 m til nærmeste sø. Der er tale om Natura 2000-område nr. 113 Urup Dam, Brabæk Mose, Birkende Mose og Illemose.

Udpegningsgrundlaget er skæv vindelsnegl, sumpvindelsnegl, mygblomst samt flere sø- og naturtyper. Etablering af søen vurderes ikke at påvirke sø- og naturtyper indenfor Natura2000 området ligesom søen ikke vurderes at påvirke forekomsten af mygblomst. Etablering af søen vurderes ikke at påvirke yngle- eller rasteområder for skæv vindelsnegl og sumpvindelsnegl, da yngle- og rasteområder fortsat forefindes indenfor Natura2000 området. Ved overholdelse af de givne vilkår af vurderes etablering søen ikke at påvirke arterne på udpegningsgrundlaget eller Natura 2000-områdets biotoper

Kerteminde Kommune har ikke kendskab til bilag IV-arter på ejendommen. Der kan dog potentielt være flagermus i området, men disse vurderes ikke at blive påvirket negativt af ansøgte projekt.

Kerteminde Kommune vurderer derfor, at det ansøgte ikke i sig selv eller i kumulation med andre projekter vil skade bilag IV-arter eller arter og naturtyper i Natura 2000-området. Kommunen vurderer desuden, at landzonetilladelsen ikke vil hindre opnåelse af gunstige bevaringsstatus for arterne eller naturtyperne i Natura 2000-området. Kerteminde Kommune vurderer derfor, at en nærmere konsekvensvurdering ikke er påkrævet.

Naboorientering

Ansøgningen er ikke sendt til orientering ved naboer, da kommunen har vurderet, at det ansøgte projekt er af underordnet betydning for de omboende, jf. planlovens §35, stk. 5

Museumsloven

Hvis der under gravearbejdet fremkommer oldsager, fortidsminder eller kulturhistoriske anlæg, skal Østfyns Museer, Landskab og Arkæologi, Vikingevej 123, 5300 Kerteminde straks underrettes på telefon 65 32 16 67 eller mail Landskab-arkaeologi@ostfynsmuseer.dk
Endvidere henvises til bestemmelser om beskyttelse af fortidsminder i museumslovens kapitel 8, §§ 24-27.

Naturbeskyttelse

Når søerne er anlagt og der er indtrådt en naturlig tilstand, vil den blive omfattet af naturbeskyttelseslovens §3, hvorefter den naturlige tilstand ikke må ændres.

Se Kerteminde Kommunes retningslinjer for registrering af personoplysninger på: www.kerteminde.dk



Kerteminde Kommune

Offentliggørelse

Landzonetilladelsen vil blive offentliggjort d.d. på kommunens hjemmeside, www.kerteminde.dk, under 'Aktuelle høringer og afgørelser'. Landzonetilladelsen må først udnyttes 4 uger efter at tilladelsen er offentliggjort. En eventuel klage over afgørelsen har opsættende virkning med mindre Planklagenævnet bestemmer andet.

Venlig hilsen

Kerteminde Kommune
v. Stine Hansen
Bygge- og landzonesagsbehandler

Erhvervs- og
Arbejdsmarkedsafdelingen
Team Byggesag

Lindøalleen 51
5330 Munkebo
Tlf.: 65 15 14 40
Byg@kerteminde.dk
www.kerteminde.dk

Dato: 24. april 2024

Kontakt

Team Byggesag
mail: Byg@kerteminde.dk
tlf.: 65 15 14 40

Byggesagsnr.: S2024-3919
Ejendoms Nr.:

Vedlagt

Oversigt
Situationsplan
Klagevejledning

Kopi til

Østfyns Museer: Landskab-arkaeologi@ostfynsmuseer.dk og arkaeologi@ohavsmuseet.dk
Danmarks Naturfredningsforening: dnkerteminde-sager@dn.dk og dn@dn.dk
Dansk Ornitologisk Forening: natur@dof.dk og kerteminde@dof.dk



Kerteminde Kommune

**Erhvervs- og
Arbejdsmarkedsafdelingen
Team Byggesag**

Lindøalleen 51
5330 Munkebo
Tlf.: 65 15 14 40
Byg@kerteminde.dk
www.kerteminde.dk

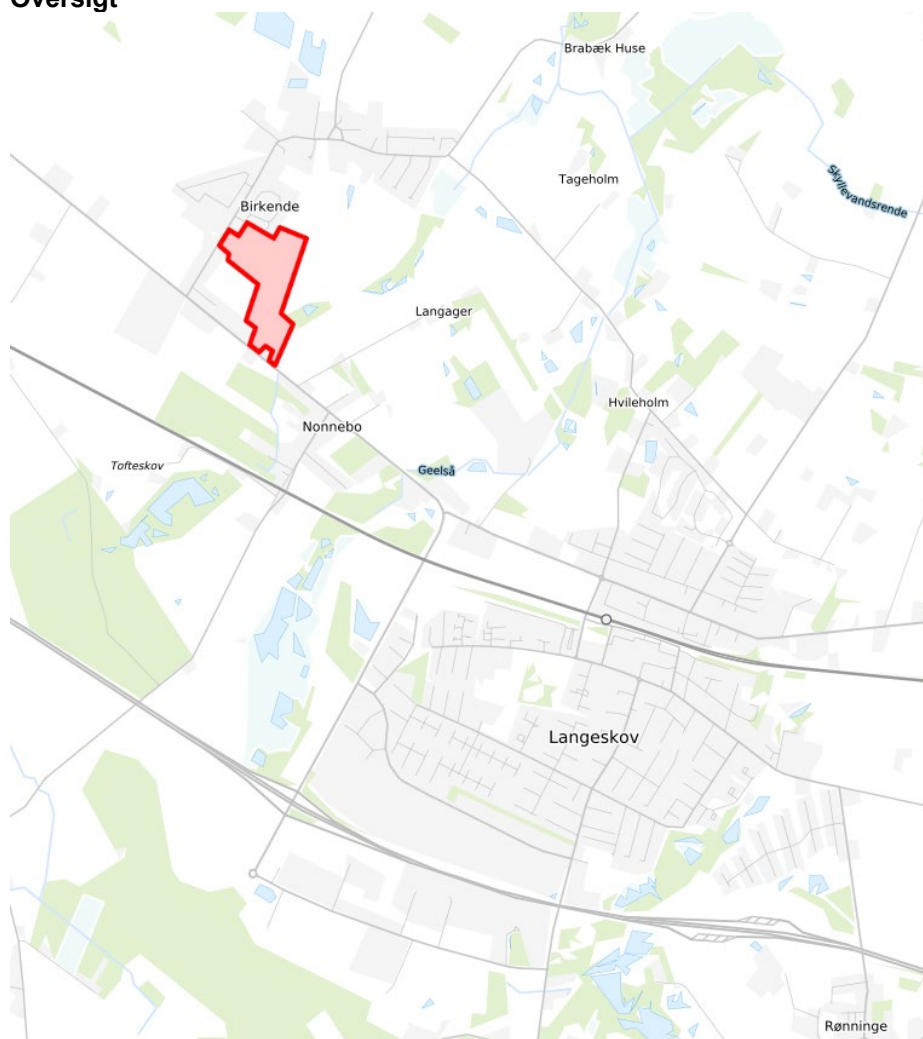
Dato: 24. april 2024

Kontakt

Team Byggesag
mail: Byg@kerteminde.dk
tlf.: 65 15 14 40

Byggesagsnr.: S2024-3919
Ejendoms Nr.:

Oversigt





Kerteminde Kommune

Erhvervs- og
Arbejdsmarkedsafdelingen
Team Byggesag

Lindøalleen 51
5330 Munkebo
Tlf.: 65 15 14 40
Byg@kerteminde.dk
www.kerteminde.dk

Dato: 24. april 2024

Kontakt

Team Byggesag
mail: Byg@kerteminde.dk
tlf.: 65 15 14 40

Byggesagsnr.: S2024-3919
Ejendoms Nr.:

Situationsplan



Klagevejledning

Du kan klage over denne afgørelse, inkl. vilkår, til Planklagenævnet. Klagefristen er 4 uger fra modtagelse af afgørelsen – dvs. den 22. maj 2024.

Du klager via Klageportalen, som du finder via på www.borger.dk og www.virk.dk, hvor du logger på med NEM-ID. En klage er indgivet, når den er tilgængelig for Kerteminde Kommune via klageportalen.

Planklagenævnet afviser din klage, hvis du sender den uden om klageportalen, medmindre du forinden er blevet fritaget for brug af klageportalen. Hvis du ønsker at blive fritaget for at bruge klageportalen, skal du sende en begrundet anmodning til Planklagenævnet. Nævnet afgør herefter, om du kan fritages for at bruge klageportalen.

Når du klager, skal du betale et klagegebyr på 900 kr. for borgere og 1.800 kr. for virksomheder, organisationer og offentlige myndigheder. Betaling af klagegebyr sker ved elektronisk overførsel til Planklagenævnet.

For yderligere information henvises til Planklagenævnets hjemmeside, der kan tilgås via Nævnenes Hus - www.naevneneshus.dk

Se Kerteminde Kommunes retningslinjer for registrering af personoplysninger på: www.kerteminde.dk